

# Chunichi Beauty College

Guide Book 2026

Chunichi Beauty College  
中日美容専門学校



厚生労働大臣指定・専修学校認可 学校法人 中日学園

Chunichi Beauty College **中日美容専門学校**

- 【CIDESCO国際認定校】
- 【日本エステティック協会認定校】
- 【NPO法人日本ネイリスト協会認定校0079-3】
- 【日本ヘアケアマイスター協会認定校】
- 【一般社団法人メイクセラピストジャパンメイクセラピー検定認定校】
- 【NPO法人 日本ヘアカラー協会 ヘアカラリスト検定認定校】

〒450-0003 名古屋市中村区名駅南4丁目11番23号  
TEL.052-565-1123 FAX.052-565-1138  
E-mail:koho@chunichi-biyou.com



<https://www.chunichi-biyou.com>

中日美容学費のポイント.....	P1	学費・教材費など【トータルビューティー科】	P12
募集学科・学校生活 .....	P2	通信科(美容) .....	P13
選考について .....	P3	自分に合う学費サポート制度 .....	P14
AO入試について .....	P5	各種教育融資制度 .....	P15~
一般入試について .....	P7	WEBエントリー・出願用署名欄 .....	P19
指定校推薦入試・推薦入試について .....	P9	記入例(署名欄・入学願書) .....	P20~
オンライン面接の心構え .....	P10	・入学願書 ・推薦書 ・払込取扱票	
学費・教材費など【美容科】 .....	P11		

# 生徒が一番大切 = 自慢できる学校 + 安心して通学できる学校

## それが中日美容です

全国の260校以上ある美容学校の中で唯一、毎年600名を超える学生に入学していただいています。1957年設立以来、「生徒が一番大切」との思いから自慢できる学校【レベルの高い教育】【施設設備の充実】【楽しい学校生活】【学費等が明確】など安心して通学できる学校づくりに全力を注いでいます。毎年、たくさんの生徒に中日美容を選んで良かったと言っていた理由を募集要項の内容を中心にご紹介いたします。



### POINT. 1

#### 学費のコスパが最高です!

授業カリキュラム・内容・施設設備を見れば違いがわかります。

中日美容の教育は、資格は通過点で1日でも早くスタイリストになれる授業内容と全国有数の施設・設備を提供しています。また本校では、協力金、施設費、教育充実費、同窓会費などの費用は必要ありません。

### POINT. 2

#### その他追加費用はいただきません! 入学金、授業料、教材費&課外授業費だけです!

平常授業の教材費、イベント費用(学園祭、スポーツ大会他)などすべてコミコミプランです。入学後にいろいろな追加費用(追加教材、補講代、追試代など)を請求することはありません。

※1 イベント等の移動にかかる交通費、各種検定代等は実費になります。  
※2 社会見学(1年次、2年次)・海外研修・海外留学は、希望者のみ参加で別途費用が必要です。

### POINT. 3

#### 全員が平等に良い授業を!そして全員を上手に! 特待生制度を設けていません!全員が平等です。

全員が平等で、全員に良い授業を提供しています。

### POINT. 4

#### すべてが一流の教材です! 中日美容だから 1ランク上を体験!

美容科・トータルビューティー科共にプロ仕様の教材を普通の授業から使用しています。また卒業後も就職先で使える1ランク上の教材です。

### POINT. 5

#### 自力進学も可能! 自らの未来を切り開き夢をつかみたい人を応援します。

特待生制度はありませんが、学費サポート制度は充実しています。P14~18をご参照ください。学費担当者が丁寧に相談に応じます。

## 募集学科

学科	コース(※1)	修業年限	入学時期	性別	募集定員
美容科 美容師免許取得	美容サロンコース	2年	4月	男女(※2)	640名
	メンズスタイルコース NEW				
	ヘアメイクアップアーティストコース				
	ブライダルスタイリスト&着付けコース				
	クリエイティブコース				
	スーパープロフェッショナルコース NEW				
	ヘアカラーリストコース				
	アイビューティー&ネイルコース				
トータルビューティー科	エステティシャンコース	2年	4月	男女(※3)	60名
	ネイリストコース				
	ビューティーアドバイザーコース				

※1) 各コース選択者が5名以下の時は、コース授業を行いません。またコースは、美容科・トータルビューティー科ともに入学後に選択します。

※2) ブライダルスタイリスト&着付けコース、アイビューティー&エステコースは女子のみ。

※3) エステティシャンコースは女子のみ。

学科	コース	修業年限	入学時期および募集定員		性別
			10月入学	4月入学	
通信科 美容師免許取得	美容室勤務コース	3年	40名	120名	男女
	一般コース(4月入学生のみ)				

通信科のパンフレットは別途用意しております。ご希望の方はご請求ください。

## 学校生活

**休日休暇** (1) 土・日曜日、国民の休日、学校創立記念日  
(2) 夏休み[7月26日~8月25日] 冬休み[12月25日~1月7日]  
春休み[3月20日~4月1日]  
※年度により変動する場合があります。

**授業日** 月曜日~金曜日  
※行事により、土曜日・日曜日に出校する場合があります。

**授業時間** 美容科、トータルビューティー科共通 **9:50~16:30**  
朝はゆっくり登校できます。

- 通学定期券(JR、私鉄[名鉄、近鉄他]の電車、地下鉄、市バスなど)を購入することができます。
- 遠方の方で、一人暮らしをされる方には、学校紹介の学生寮、学生マンション、アパートなどをご紹介いたします。詳細資料は、別途お問い合わせください。

# 選考について

## 美容科・トータルビューティー科【共通】

### ■出願手続き

下記の応募要項にしたがって、入試区分により願書受付期間内に書類をWEB入力、郵送または1号館事務室まで持参してください。

郵送の場合 願書受付期間最終日(当日必着)

持参の場合 受付時間/平日(月～金)9:00～19:00 受付場所/1号館事務室

### ■入試区分別の応募要項

	応募資格	選考方法	手続き・出願書類	願書受付期間	試験日	合否発送日(※4)	手続(納入)締切日
<b>AO入試</b> 詳細は、P5を参照してください。 WEB	●高等学校卒業見込み者および卒業生または同等程度の学力を有し2026年4月1日現在で18歳に達する者 ●AO入試出願許可証を通知されている者 ●本校のアドミッション・ポリシーを理解された方 ●オープンキャンパス(オンラインを含む)に1回以上参加(P5参照)	●書類選考 ●オンライン面接	LINEエントリー 出願書類 1. 入学願書(WEBで入力) 2. 証明写真(WEBでアップロード) 3. P19のWEBエントリー・出願用署名欄(WEBでアップロード) 4. 高等学校調査書(※2) 5. 選考料 10,000円(※3)	第1回 2025年 9月1日(月)～9月24日(水) 当日必着 第2回 2025年 10月1日(水)～10月22日(水) 当日必着	—	2025年 10月1日(水)	願書到着後 1週間以内
<b>指定校推薦入試 [単願]</b> 4～7月に高等学校にお知らせします。ご不明な点は、本校入学相談室までお問い合わせください。 郵送	●2026年3月高等学校卒業見込み者 ●美容に関係する職業に就職を強く希望している者 ●欠席日数15日以内(3年生の1学期まで) ●成績 評定平均値3.0以上(3年生の1学期まで) ●通信制高校は欠席日数4%以内(3年生の1学期まで)	●書類選考	出願書類 1. 入学願書 2. 証明写真1枚(※1) 3. 高等学校調査書 4. 推薦書(学校様用) 5. 選考料 無料	2025年 10月1日(水)～10月17日(金) 当日必着	—	2025年 10月24日(金)	合格通知到着後 1ヶ月以内
<b>推薦入試[単願]                      学校推薦・担任推薦</b> 上記より1つ選択ください。 郵送	●2026年3月高等学校卒業見込み者および高等学校卒業生 ●欠席日数20日以内(3年生の1学期まで) ●成績 評定平均値2.5以上(3年生の1学期まで) ●通信制高校は欠席日数5%以内(3年生の1学期まで) 学校推薦は学校長が、担任推薦はクラス担任やゼミなどの指導教授が、上記規定と同等と認めた場合、大学・短大卒業見込み者および卒業生も可	●書類選考 ●オンライン面接	LINEエントリー 出願書類 1. 入学願書 2. 証明写真1枚(※1) 3. 高等学校調査書(※2) 4. 推薦書(学校様用と担任様用があります) 5. 選考料 10,000円(※3)	第1回 2025年 10月1日(水)～10月15日(水) 当日必着 第2回 2025年 10月20日(月)～11月19日(水) 当日必着	第1回 2025年 10月18日(土) 第2回 2025年 11月22日(土)		・試験日によって入学手続時納付金の納入期限が異なります。 ・期限までに所定の学費を納入することが困難な場合、必ず事前に本校までご連絡ください。 ・AO入試および一般入試での合格者で、本校に連絡なく、期日までに所定の学費が納入されなかった場合は入学辞退とみなします。
<b>一般入試</b> 第6回目終了時において定員に達しなかった場合、また辞退者が出た場合は、3月末まで随時試験を行う事があります。 WEB	●高等学校卒業見込み者および卒業生または同等程度の学力を有し2026年4月1日現在で18歳に達する者	●書類選考 ●オンライン面接	LINEエントリー 出願書類 1. 入学願書(WEBで入力) 2. 証明写真(WEBでアップロード) 3. P19のWEBエントリー・出願用署名欄(WEBでアップロード) 4. 高等学校調査書(※2) 5. 選考料 20,000円(※3)	第1回 2025年10月1日(水)～10月15日(水) 当日必着 第2回 2025年10月20日(月)～11月19日(水) 当日必着 第3回 2025年11月25日(火)～12月10日(水) 当日必着 第4回 2025年12月15日(月)～2026年1月14日(水) 当日必着 第5回 2026年1月19日(月)～2月11日(水・祝) 当日必着 第6回 2026年2月16日(月)～3月4日(水) 当日必着	第1回 2025年 10月18日(土) 第2回 2025年 11月22日(土) 第3回 2025年 12月13日(土) 第4回 2026年 1月17日(土) 第5回 2026年 2月14日(土) 第6回 2026年 3月7日(土)	試験日から 1週間以内	2026年3月19日(木)

### 【アドミッション・ポリシー (募集方針)】

中日美容専門学校では、美容に興味・関心があり、豊かな人間性を備え、自己の夢に向かって成長し、美容業を通じて社会に貢献する意志を持つ人の入学を希望します。

### 【カリキュラム・ポリシー (教育目標)】

1. 美容(ヘア・メイク・エステ・ネイル・ブライダルなど)に必要な知識や技術を身につける。
2. 美容業界に大切な創造性&想像性、豊かな人材を育成する。
3. 社会人として必要な主体性・多様性・協働性を持った人材を育成する。

### 【ディプロマ・ポリシー (到達目標)】

即戦力として通用する人材になることはもとより、一人一人の個性が輝けて美容業界にとってかけがえのない人材になる。

※1) 写真は、上半身・脱帽・正面・背景なし・カラーで3ヶ月以内に撮影のもの。大きさは、縦4cm×横3cm。裏面に氏名を記入して願書に貼付してください。  
 ※2) 高等学校卒業後に、大学・短大・専門学校に進学、卒業された方は、その学校の卒業証明書・成績証明書でも可。なお、AO入試の場合、入学願書提出時に準備できない場合は入学相談室までご相談ください。  
 ※3) 選考料は、同封の指定払込取扱票で納入し、推薦入試の方は振替払込受付証明書を入学願書の裏面に貼付してください。(AO入試と一般入試の方はクレジットカード払いが可能)  
 ※4) 提出書類が全て揃い次第、合否判定を行います。

### ■選考料 振込先

ゆうちょ銀行 00860-8-93959 中日美容専門学校

# AO入試について

## ■AO入試とは

学力試験の結果ではなく、面接などにより出願者の個性や適性を多面的に評価し可否を判定する入試です。皆さまのやる気を重視します。

## ■AO入試の応募資格

- 2023年4月～2025年9月27日(土)までのオープンキャンパス(オンラインも含む)に1回以上参加すること。
- AO入試出願許可証を通知されている者
- 高等学校卒業見込み者および卒業生または同等程度の学力を有し2026年4月1日現在で18歳に達する者
- 本校のアドミッション・ポリシー(P4)を理解された方

## ■AO入試の対象学科・メリット

- 1.全学科が対象となります。
- 2.選考料が半額免除(10,000円)となります。
- 3.希望学科への入学枠の早期確保が可能です。

## ■AO入試のエントリー方法 6月1日(日)より中日美容公式アカウントからエントリー可能

### WEB

WEBでエントリー ▶ 面接

WEBでエントリーシートを入力していただきます。マイページでパスワードの設定をしてください。



エントリー方法を動画で見る

マイページはこちら→



## ■AO入試の流れとスケジュール

### エントリー手続き

#### WEB

Step 1

LINE登録



面接予約



中日美容公式LINEからエントリーを行い、オンライン面接の希望日を予約

中日美容公式アカウント入試メニューより面接希望日の3日前までにお申し込みください。



公式LINE

Step 2

#### WEBエントリー



面接希望日予約後に届くURLから必要事項を入力

面接希望日の3日前までに完了させてください。

P19のAO入試エントリーシート署名欄を該当者に記入してもらい画像をアップロードしてください。

完了後に面接時間などのご連絡をいたします。

Step 3

#### 受験票の発行



受験票の発行・面接時間・URLのご連絡

※受験票はStep2で登録したマイページよりご確認ください。

中日美容公式LINEより「面接時間」、「当日のURL」をお送りいたします。

Step 4

#### zoomでオンライン面接



面接当日指定された時間になりましたら、事前に送られたURLにお入りください。

【第1回】

- |            |            |            |            |            |
|------------|------------|------------|------------|------------|
| ① 6月7日(土)  | ② 6月14日(土) | ③ 6月21日(土) | ④ 6月28日(土) | ⑤ 7月5日(土)  |
| ⑥ 7月12日(土) | ⑦ 7月19日(土) | ⑧ 7月26日(土) | ⑨ 7月29日(火) | ⑩ 7月30日(水) |
| ⑪ 7月31日(木) | ⑫ 8月2日(土)  | ⑬ 8月23日(土) | ⑭ 8月25日(月) | ⑮ 8月26日(火) |
| ⑯ 8月27日(水) | ⑰ 8月30日(土) | ⑱ 9月6日(土)  | ⑲ 9月13日(土) |            |

【第2回】

- |            |            |            |
|------------|------------|------------|
| ⑳ 9月20日(土) | ㉑ 9月27日(土) | ㉒ 10月4日(土) |
|------------|------------|------------|

Step 5

#### AO入試出願許可証の発行



面接の結果 出願を許可した方へ1週間以内に郵送

※マイページ上でもご確認ください。

#### 出願手続き



出願方法を動画で見る

マイページはこちら→



Step 6

#### 出願手続き + 支払い



WEB上で願書入力し、**選考料の支払い・調査書は郵送で提出**

WEB上で必要事項を入力し選考料をお支払いください。

また、調査書を募集要項にセットされている封筒に入れて郵便局の窓口で簡易書留扱いで郵送してください。

※保護者等および保証人欄は、P19の入学願書署名欄を該当者に記入してもらい画像をアップロードしてください。

※提出日程・必要書類はP3～P4参照

※クレジット決済以外でお支払いされた方は、マイページの反映にお時間がかかります。

Step 7

#### 合否発表



合否結果通知を発送

※マイページ上でもご確認ください。 ※提出書類が全て揃い次第、合否判定を行います。

発送日 【第1回】 2025年10月1日(水) 【第2回】 願書到着後 1週間以内

合格者は、本校の指定する入学前の課題を行うこと。(課題は、合格発表後にお知らせします。)

# 一般入試について

## ■一般入試の応募資格

P3をご参照ください。

## ■一般入試の出願手続き

### WEB

WEBで願書入力 ▶ 選考料支払い ※調査書は郵送で提出

WEBで願書を入力していただけます。マイページでパスワードの設定をしてください。

## ■一般入試の流れとスケジュール



出願方法を動画で見る

マイページはこちら→



### WEB

Step 1

LINE登録

+

面接予約



中日美容公式LINEからエントリーを行い、オンライン面接の希望日を予約

中日美容公式アカウント入試メニューより面接希望日の3日前までにお申し込みください。



公式LINE

【第1回】2025年10月1日(水)～10月15日(水) 当日必着

【第2回】2025年10月20日(月)～11月19日(水) 当日必着

【第3回】2025年11月25日(火)～12月10日(水) 当日必着

【第4回】2025年12月15日(月)～2026年1月14日(水) 当日必着

【第5回】2026年1月19日(月)～2月11日(水・祝) 当日必着

【第6回】2026年2月16日(月)～3月4日(水) 当日必着

Step 2

WEB入力



面接希望日予約後に届くURLから必要事項を入力

面接希望日の3日前までに完了させてください。

※保護者等および保証人欄は、P19の入学願書署名欄を該当者に記入してもらい画像をアップロードしてください。  
※完了するとマイページが作成されます。パスワードの設定をしてください。

Step 3

支払い



希望のお支払い方法を選択し選考料の支払い

※クレジット決済以外でお支払いされた方は、マイページの反映にお時間がかかります。

Step 4

調査書を郵送



高等学校の調査書を  
募集要項にセットされている封筒に入れて郵送

郵便局の窓口で簡易書留扱いで郵送してください。  
面接希望日の3日前必着

※提出日程・必要書類は、P3～P4参照

Step 5

受験票の発行



受験票の発行、面接時間、URLのご連絡

受験票はStep2で登録したマイページよりご確認いただけます。  
中日美容公式LINE より「面接時間」、「当日のURL」をお送りいたします。

Step 6

zoomでオンライン面接



面接当日指定された時間になりましたら、事前に送られたURLにお入りください。

【第1回】2025年10月18日(土)

【第2回】2025年11月22日(土)

【第3回】2025年12月13日(土)

【第4回】2026年1月17日(土)

【第5回】2026年2月14日(土)

【第6回】2026年3月7日(土)

Step 7

合否発表



合否結果通知を試験日から1週間以内に発送

マイページ上でもご確認いただけます。

※提出書類が全て揃い次第、合否判定を行います。

# 指定校推薦入試・推薦入試について

## ■指定校推薦入試・推薦入試の応募資格

P3をご参照ください。

## ■指定校推薦入試・推薦入試の流れとスケジュール



指定校推薦入試・推薦入試  
 については、入学願書など  
 全ての書類を  
 郵送で提出してください。

# オンライン面接の心構え

中日美容では、面接がある**全ての入試を**、  
 受験生の皆さまが自宅などからzoomを利用して面接ができる、  
**オンライン面接を採用**しています。



## ■オンライン面接前の確認事項

オンライン面接前には下記の内容をご確認ください。

<b>CHECK.1</b> 面接するリンク先は届いていますか? 登録完了された方には当日面接で使うリンク先が送られてきます。事前にURLにアクセスできるか確認！	<b>CHECK.2</b> ネットワーク環境の安定している場所を確認 自宅の中でもネットワーク環境は様々です。ルーターの近くやWi-Fi環境がいい場所など電波が強い場所を予め確認しておきましょう。	<b>CHECK.3</b> 当日使用する端末の充電は大丈夫ですか? 面接で使う端末の充電は十分でしょうか？念のためフル充電にしておきましょう。
<b>CHECK.4</b> 服装など身だしなみは大丈夫ですか? 制服がある方は上下制服での面接をオススメします。自宅面接の場合はマスクなしで大丈夫です。顔の加工アプリは使用禁止です。	<b>CHECK.5</b> 端末のカメラは安定した場所に設置できていますか? 端末を安定した場所に置き視線と同じ位置にカメラがあると印象良く写ります。顔と上半身がきちんと映る位置に固定するのもポイントです！	<b>CHECK.6</b> カメラに映る背景は大丈夫ですか? 自分の部屋で面接をする際はシンプルな壁やカーテンなどを背景にすると良いです。華やかなバーチャル背景も避けましょう。
<b>CHECK.7</b> zoomアプリのアップデートはできていますか? 最新バージョンにアップデート出来ていない場合不具合が起こりやすくなります。事前に確認しておきましょう。設定からzoomのカメラマイクをONにしておいてください。	<b>CHECK.8</b> 周囲に面接時間を伝え出来る限り静かな環境で面接 出来る限り個室でTVや他の端末の通知音をOFFにし面接の時間だけ窓も閉めておくのもオススメ！またイヤホンがあると面接官の声も聞き取りやすいです。部屋の明るさも大切！	<b>CHECK.9</b> 当日 開始時間10分前にはスタンバイ完了 カメラとマイクはオンにしてください ①～⑧を確認しいつでも開始出来るようにしておきましょう。画面を横にしてお待ちください。 ※こちらが開始する前にリンクに入った場合「ホストが開始するまで待機しています」と表示されますのでそのまま開始までお待ちください。
<b>CHECK.10</b> 表情・相づちなどは通常より大きいリアクション 画面を通しての面接のため口角を上げて表情は明るく！カメラのレンズを見ていないと面接官と目が合わないのでは視線にも気をつけてください。	<b>CHECK.11</b> 滑舌良く通常会話より大きい声 声が聞き取りにくい場合もあるので一語一語ははっきりと普段よりワントーン上げ声のボリュームは大きめにしてください。声が大き過ぎる場合は面接官が伝えます。	<b>CHECK.12</b> 映像が途切れたり遮断されたら連絡先までお電話ください 電波状況が悪く面接途中で遮断されたり途切れたりした場合は焦らず指定された電話番号にお電話ください。電話番号は面接のURLを送る際にお伝えします。

# 学費・教材費など

## 【美容科】

### ■入学金・授業料

		内 訳	納入金額	納入(振替)日	納入方法
		入学金	300,000円	入学時	金融機関にて振込
1 年次	授業料	前期	366,000円		
		後期	366,000円	2026年 9月28日(月)	
2 年次	授業料	前期	366,000円	2027年 3月29日(月)	口座振替
		後期	366,000円	2027年 9月27日(月)	
合 計			1,764,000円	コース選択費は含まれています。 ※コース選択は入学後になります。	

- ・入学時納付金(入学金、前期授業料)の納入日につきましては、P4を参照してください。
- ・授業料には、美容師国家試験前に行う試験対策講習料も含まれます。
- ・各種検定試験の受験にかかわる費用は個人負担となります。なお、対策講習につきましては、内容により有料または無料のものがあります。
- ・入学を辞退する場合、2026年3月31日(火)までのお申し出につきましては、納入済の「授業料」・「教材費」・「課外授業費等」の返還請求をすることができます。

### ■教材費・課外授業費等 全コース共通

		納入金額	納入(振替)日	納入方法
1 年次	1回目	223,000円	2026年3月2日(月)まで (第5・6回一般入試合格者の方は 2026年3月31日(火)まで)	金融機関にて 振込
	2回目	160,000円 (※1)	2026年 7月27日(月)	口座振替
2 年次	3回目	187,000円	2027年 3月1日(月)	
	4回目	100,000円	2027年 8月27日(金)	
合 計		670,000円		

- ・2年次の教材費につきましては、各コースにより、若干変更が生じる場合があります。
- ※1) スーパープロフェッショナルコースは1年次2回目の教材費・課外授業費160,000円に別途30,000円必要です。(1年次2回目の納入日に合わせてお支払いいただきます。)
- ・消耗した教材等、個別に必要な物品につきましては、購買等にてお求めください。
- ・教材費の内容につきましては、2024年度実績のため、若干変更が生じる場合があります。

#### 【課外授業内容】 2026年度実施予定

- コンテスト参加 ●ショー見学 ●学園祭 ●スポーツ大会 ●ミュージカル観劇(コースにより参加)
- ※社会情勢等により、中止になる場合があります。

希望者のみ (別途費用が 必要です)	●社会見学1年生 1泊2日(大阪) ●社会見学2年生 2泊3日(東京) ●海外研修 2泊3日 韓国研修コース 7泊9日 選択(ロンドン・パリ研修コース、ニューヨーク研修コース) ※社会情勢等により内容変更または中止となる場合があります。
--------------------------	--

#### 【教材内容】

(コースにより教材内容は異なります。)



一部の教材です(イメージ)

- ウィッグ(30台以上)
- シザーズ ●シザーケース
- コーム類 ●ダッカール
- シャンプークロス
- ワインディング用具
- ヘアカラー用具 ●パーマ薬剤
- ヘアカラー薬剤 ●スタイリング剤
- 美容師国家試験用具
- 学科教材 ●メイクアップ教材
- ネイル教材 ●エステ教材
- まつ毛エクステンション教材
- フラワー教材 ●アロマ教材
- バッグ類 ●ユニフォーム
- デッサン教材
- 教科書・検定テキスト類  
など…

# 学費・教材費など

## 【トータルビューティー科】

### ■入学金・授業料

		内 訳	納入金額	納入(振替)日	納入方法
		入学金	300,000円	入学時	金融機関にて振込
1 年次	授業料	前期	366,000円		
		後期	366,000円	2026年 8月27日(木)	
2 年次	授業料	前期	366,000円	2027年 3月29日(月)	口座振替
		後期	366,000円	2027年 8月27日(金)	
合 計			1,764,000円	入学後に納入する授業料 につきましては、ゆうちょ銀 行の総合口座からの口座 振替となります。	

- ・入学時納付金(入学金、前期分授業料)の納入日につきましては、P4を参照してください。
- ・各種検定試験の受験にかかわる費用は個人負担となります。なお、対策講習につきましては、内容により有料または無料のものがあります。
- ・入学を辞退する場合、2026年3月31日(火)までのお申し出につきましては、納入済の「授業料」・「教材費」・「課外授業費等」の返還請求をすることができます。

### ■教材費・課外授業費等 全コース共通

		納入金額	納入(振替)日	納入方法
1 年次	1回目	231,000円	2026年 3月2日(月)まで (第5・6回一般入試合格者の方は 2026年3月31日(火)まで)	金融機関にて 振込
	2回目	162,000円	2026年 7月27日(月)	口座振替
2 年次	3回目	242,000円	2027年 3月1日(月)	
合 計		635,000円		

- ・2年次の教材費につきましては、各コースにより、若干変更が生じる場合があります。
- ・消耗した教材等、個別に必要な物品につきましては、購買等にてお求めください。
- ・教材費の内容につきましては、2024年度実績のため、若干変更が生じる場合があります。

#### 【課外授業内容】 2026年度実施予定

- コンテスト参加 ●学園祭 ●スポーツ大会 ●ミュージカル観劇
- ※社会情勢等により、中止になる場合があります。

希望者のみ (別途費用が 必要です)	●社会見学1年生 1泊2日(大阪) ●社会見学2年生 2泊3日(東京) ●フランス研修 3泊5日 エステティシャンコース限定 ※社会情勢等により内容変更または中止となる場合があります。
--------------------------	---

#### 【教材内容】

(コースにより教材内容は異なります。)



一部の教材です(イメージ)

- クレンジングオイル ●化粧品
- 乳液 ●ベーシックメイク用具一式
- メイクセラピー2級、3級テキスト
- 日本エステティック協会テキスト4冊
- ポイントメイククリームバー
- クレンジングミルク ●ローション
- エマルジョン ●機器美容液
- マッサージオイル
- その他基礎に必要な化粧品
- ガウン ●バスタオル ●フェイスタオル
- ナースシューズ ●エステ実習着
- スポンジ ●コットン ●消毒用品
- ネイリスト技能検定試験道具一式
- ジェルネイル検定試験道具一式
- ファイル類 ●リムーバー
- 練習用チップ ●コットン ●ガーゼ
- ポリッシュ類 ●ウツドスティック
- エタノール ●カラー・アロマテラピー用具一式
- ユニフォーム ●シューズ
- カラーコーディネート教材 ●検定テキスト類  
など…

# 通信科（美容）

## 様々な「ライフスタイル」に対応できます！

美容室で働きながら、大学・短大・他の専門学校に通いながら、  
会社に勤務しながら、美容師免許を取得したい方のためのコースです。  
将来、美容師やデザイナーとして、美容室や、まつ毛エクステサロン等への就職ができます。

### ■ 応募資格・選考方法について 美容室勤務コース[10月・4月生]・一般コース[4月生]

	応募資格	選考方法	願書受付期間
10月生	● 中学(※1)および 高校卒業者 ● スクーリング出校 可能な方(※2)	● 中学卒業以上(※3) →一般教養試験 5教科 (国語・数学・英語・社会・理科) ● 高校卒業以上(※3) →書類審査	2025年6月2日(月)～ 2025年9月26日(金)
4月生			2025年10月1日(水)～ 2026年3月13日(金)

- ※1) 厚生労働省令で定める要件に該当する者
- ※2) スクーリングで出校する日数・時間は、各コースごとに以下の通りです。  
・美容室勤務コース…3年間で51日程度  
・一般コース…3年間で122日程度
- ※3) 試験は、随時実施し、1週間以内に結果を通知します。

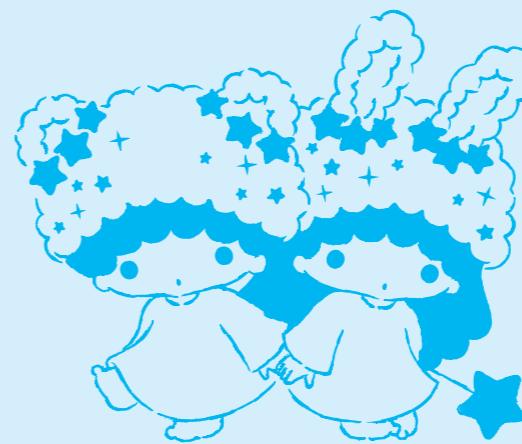
国家試験受験  
対策授業が  
スクーリング時に  
無料で  
ついています。

### ■ 学費

内 訳	授業料	スクーリング料		納入日	
		美容室勤務コース	一般コース	10月入学	4月入学
入学金	250,000円	40,000円	60,000円	入学手続時	入学手続時
1年次					
第1期	72,000円			2026年3月末	2026年9月末
第2期	72,000円			2026年9月末	2027年3月末
2年次					
第1期	72,000円	40,000円	60,000円	2027年3月末	2027年9月末
第2期	72,000円			2027年9月末	2028年3月末
3年次					
第1期	72,000円	40,000円	60,000円	2028年3月末	2028年9月末
第2期	72,000円				
計	682,000円	120,000円	180,000円		
合計	802,000円		862,000円		

- ・上記の金額に加え、別途教材費が136,000円～151,000円必要です。  
但し、教材費については、すべてを購入した場合の金額で、教材を持っている場合は、状況により購入する必要はありません。  
※カットウィッグは個人の必要数に応じ金額は異なります。
- ・中学卒業の資格にて入学された方は、厚生労働省令に定める所定の講習費用として入学手続時に別途25,000円を納入していただきます。
- ・入学を辞退する場合、10月生は2025年9月30日(火)まで、4月入学生は2026年3月31日(火)までのお申し出につきましては、納入済の「授業料」・「スクーリング料」の返還請求をすることができます。
- ・3年次のスクーリング料納入時には、卒業諸費用として別途約5,000円を納入していただきます。

通信科のパンフレットは別途用意しております。ご希望の方はご請求ください。



## 自分に合う 学費サポート制度

「夢を叶えるために勉強したい。でも、学費のことが不安!」  
と思いませんか? そんなあなたのために、  
中日美容ではさまざまな学費サポート制度を用意しています。  
あなたにピッタリの学費サポート制度を活用して、  
キラキラした未来に向けて頑張ろう!!

### 【学費サポート制度】

### 【こんな人にオススメ】

SUPPORT

**A**

高等教育修学支援制度  
日本学生支援機構の給付型奨学金  
+ 国からの支援

詳しくは P15 へ

返還不要の奨学金にあわせて  
国から入学金や授業料について  
一部支援が受けられます

経済的な理由で学び続けることをあきらめないよう、  
意欲のある皆さんを支える制度です。

---

SUPPORT

**B**

日本学生支援機構の  
貸与奨学金

詳しくは P16 へ

奨学金を利用し、  
返還は卒業後を希望する人

この奨学金を申し込まれた方は、  
中日美容独自のらくらく学費分納制度も利用でき、  
入学前に納める費用の納入時期を猶予する制度もあります。

---

SUPPORT

**C**

国の教育ローン

詳しくは P17 へ

修学に関わる費用全般に  
利用したい人

一度にまとまった費用が借りられます。

---

SUPPORT

**D**

クレジットカード会社の  
学費サポート

詳しくは P18 へ

手続きが簡単な  
サポート制度が良い人

申込から融資までの期間が短く  
資金が急遽必要になった時に便利です。

---

SUPPORT

**E**

母子父子寡婦  
福祉資金貸付

詳しくは P18 へ

ひとり親家庭に有利な制度を  
利用したい人

市区町村が入学資金と学費を貸与する制度。  
ひとり親家庭に配慮された制度です。



# 教育融資制度

## A 高等教育修学支援制度

授業料や入学金の免除・減額と給付型奨学金を利用したい人、経済的な理由で学びを続けることをあきらめないよう、意欲のある皆さんを支える制度です。

中日美容は、文部科学省より支援対象校とされています。

### ■対象 ※①②いずれも該当すること

- ①住民税非課税世帯・それに準ずる世帯
- ②学ぶ意欲がある学生(ア～ウのいずれかに該当すること)

ア.高等学校における評定平均値が3.5以上 イ.高等学校卒業程度認定試験合格者

ウ.将来、社会で自立し、活躍する目標を持って学修する意欲を有していることが学修計画書等により確認できること

### ■支援額の目安

日本学生支援機構の給付型奨学金					+	国からの支援 授業料・入学金の免除/減額				
支給月額										
	第I区分	第II区分	第III区分	第IV区分 (多子区分に限る)		第I区分	第II区分	第III区分	第IV区分 及び多子世帯	
自宅通学	38,300円	25,600円	12,800円	9,600円	入学金	160,000円	第I区分の 2/3	第I区分の 1/3	第I区分の 3/3	
自宅外通学	75,800円	50,600円	25,300円	19,000円	授業料 (年額)	590,000円	第I区分の 2/3	第I区分の 1/3	第I区分の 3/3	

※第一種奨学金(無利子)を併せて利用する場合貸与月額が制限されます。

※どの区分の支援が受けられるかの目安を、JASSOのWEBサイト(進学資金シミュレーター)で調べることができます。

### ■申込時期 高校3年生1学期頃(予約採用)または専門学校進学後春(在学採用)

### ■利用例 ※中日美容専門学校美容科に入学し第I区分(自宅通学)と認定された場合

[日本学生支援機構の給付型奨学金] 月額38,300円×24ヶ月=919,200円

※こちらの支給額は、教材費や下記の実質納入額分に充てることができます。

### [国からの支援] (美容科の場合)

			学費	支援額	実質納入額
入学金			300,000円	160,000円	140,000円
授業料	1年次	前期	366,000円	295,000円	71,000円
		後期	366,000円	295,000円	71,000円
	2年次	前期	366,000円	295,000円	71,000円
		後期	366,000円	295,000円	71,000円
教材費	1年次	前期	223,000円	支援対象外	223,000円
		後期	160,000円	支援対象外	160,000円
	2年次	前期	187,000円	支援対象外	187,000円
		後期	100,000円	支援対象外	100,000円
合計			2,434,000円	1,340,000円	1,094,000円

### ■その他条件

- ・進学後、支援を受け続けるには、しっかりと授業へ出席し、勉学に励むことが求められます。成績が悪かったり、授業への出席状況が芳しくなかった場合には、支援を打ち切られたり、返還を求められたりする場合があります。
- ・毎年10月に世帯の住民税課税状況により支援区分の見直しがあります。

## B 日本学生支援機構の貸与奨学金

申込時期 …… 毎年4月～5月 ※家計状況の急変により、奨学金を必要とする場合は随時

初回貸与月 …… 7月(4月分にさかのぼり貸与可)

返還開始時期 …… 卒業した年の10月より

### ■貸与奨学金(返還必要) ※入学前に納付する学費には利用することができません。

	第一種奨学金(無利子)		第二種奨学金 (有利子:在学中無利子)
貸与月額	自宅通学	20,000円、30,000円、40,000円、(53,000円)	20,000円～120,000円の間で 1万円単位で選択可
	自宅外通学	20,000円、30,000円、40,000円、50,000円 (60,000円)	
※( )内の金額は最高月額利用可の学生のみ			
学力基準	高等学校の最終2ヶ年の成績平均が3.2以上		最終卒業学校の成績が平均水準以上 学修に意欲があり、学業を確実に修了できる 見込みがある
家計基準	基準は機構のホームページをご覧ください		

### ■入学時特別増額貸与奨学金 ※第一種または第二種と併せての申込となります。

奨学金の種類	貸与期間	貸与額	採用基準
入学時 特別増額 貸与奨学金 (有利子貸与)	初回貸与時 一括 (1年次のみ)	100,000円	(i) 所得が少ないことを理由に、日本政策金融公庫の教育ローンを利用できなかった人 (ii) 家計認定所得が0円以下の人 (例) 目安: 4人家族で、給与所得の場合 年収およそ400万円以下程度  ※上記、(i) (ii) のうちのいずれかを満たす場合
		200,000円	
		300,000円	
		400,000円	
		500,000円	

### ■日本学生支援機構 奨学金予約採用者 入学前納付金 分納制度

制度を利用できる方 以下の①～④の条件をすべて満たす方

- ① 入学前の学費納入が不安で、進学を迷っている方
- ② 日本学生支援機構の奨学金に  
入学時特別増額貸与奨学金500,000円を併せて予約申し込みし、決定通知が交付されている方  
※決定通知に「日本政策金融公庫の手続きが必要」と印字されている場合はご連絡ください。
- ③ 合格通知到着後、入学金の納入が可能なる方  
※入学前までに入学金の残金の納入が困難な方は、労働金庫の「入学時必要資金融資」が受けられた場合、この制度を利用する事ができます。
- ④ 4月に奨学金を受けるための手続きおよび、奨学金入金後一週間以内に学費を納入していただける方

中日美容独自サポートプラン  
「らくらく学費分納制度」も利用可能  
入学前に、左記奨学金制度に申し込まれている方については、「らくらく学費分納制度」も利用が可能です。  
詳しくは、中日美容へお問い合わせください。

ご利用の流れは、P17をご参照ください。

奨学金予約採用者 入学前納付金分納制度利用の流れ

この制度は、本来であれば入学前に納入していただく費用を奨学金の予約が決定していることを条件に入学後まで納入期限を猶予するものです。そのため、4月に奨学金を受けるための手続きをしていただけなかった場合や、奨学金入金後一週間以内に所定の納付金を納入していただけない場合には、原則として除籍となりますのでご了承ください。

	手順	いつ	注意点
進学前	STEP 1 申込者→在学している高校に「奨学金の予約申し込み」をする *入学時特別増額貸与奨学金500,000円をつけて予約する	予約申し込み期間 高校3年生1学期頃	●予約申し込みについては、各学校で期限が定められています。
	STEP 2 日本学生支援機構から「決定通知」が届く	決定通知交付時期 10月～1月頃	●決定通知に「日本政策金融公庫の手続きが必要」と印字されている場合はご連絡ください。
	STEP 3 申込者→中日美容専門学校に「入学前納付金分納制度」の利用を申し出る	入学試験合格後	●「入学前納付金分納制度」の利用は「決定通知」が届いてからとなります。
	STEP 4 中日美容から「制度利用申込書」と「入学金の払込用紙」が送付される	随時	
	STEP 5 申込者→中日美容専門学校に 1. 入学金を納入する 2. 制度利用申込書に必要事項を記入し返送する *奨学金の決定通知書と入学金納入済の受領書(ともにコピー)を添付する。	指定期日	●入学前までに残金の納入が困難な場合は、別途ご相談ください。
各自で奨学金を受けるための準備をしてください		3月～4月	
進学後	STEP 6 申込者→日本学生支援機構に進学届を提出する	4月	
	STEP 7 日本学生支援機構から奨学金が入金される	4月	
	STEP 8 申込者→中日美容専門学校に入学前納付金残金納入	4月	●奨学金入金後の1週間以内に納入してください。 ⇒学費の詳細についてはP11～12を参照
	STEP 9 申込者→中日美容専門学校に入学前納付金不足分納入	5月以降	●奨学金入金後の1週間以内に納入してください。 ⇒学費の詳細についてはP11～12を参照

C 日本政策金融公庫「国の教育ローン」

■対象

本校入学・在学者の保護者で、世帯年間収入の上限は、お子さま1人の場合、給与所得者は790万円、事業所得者は600万円。※扶養している子の人数によって収入の上限は異なります。

■使いみち

本校に入学するために必要となる次の資金

入学金・授業料などの学校納付金、受験にかかった費用、アパートマンションの敷金・家賃、教科書代、教材費、パソコン購入費、通学費、修学旅行費用、学生の国民年金保険料など

- 申込期限 …… 随時 入学資金については、志望校が決定してから入学月の翌月末まで申込可
- 融資額 …… 学生・生徒1人につき350万円以内
- 分割手数料 …… 公庫HPにてご確認ください
- 返済について …… 18年以内

■お問い合わせ

ナビダイヤル：0570-008656 もしくはお近くの日本政策金融公庫本支店

	D オリेंटコーポレーション 「学費サポートプラン」	D 三井住友カード 「C-Web学費ローン」	D 三菱UFJフィナンシャルグループ 「ジャックス教育ローン」
概要	学生の皆様の学費における経済的な負担を軽減するため簡単な手続きで利用することができる学費分納制度。ライフプランに合わせた返済方法を選択することができます。	入学金、授業料、教材費などの学費における経済的な負担を軽減するため、簡単な手続きでご利用できるクレジットによる分割支払い制度。ご利用に関しては所定の審査が必要です。	入学金、授業料、教材費などの学費納付金における経済的な負担を軽減するため、簡単な手続きでご利用できる分割払い制度。申込はWEBから。
対象者	本学へ入学予定または在学生の保護者等で安定した収入のある方	本学へ進学予定または在学生の保護者(又は法定代理人)で安定した収入のある方	入学予定又は在学する学生の親権者で安定収入のある方
使いみち	入学金・授業料・教材費などの学校納付金 ※この範囲内であれば一部利用も可	入学金・授業料・教材費など、学校へ納付する学納金 ※定期代・生活費など学校以外へ納付する費用はご利用いただけません。	入学金・授業料・施設設備費・教材費などの学費納付金
申込期限	随時	随時	随時
融資額	500万円以内	500万円以内	20万円以上500万円まで
分割手数料	実質年率 4.3%(固定)	実質年率 3.8%	実質年率 4.1%
学校への納付	学校指定の口座へオリेंटコーポレーションから直接振り込み	学校指定の口座へ三井住友カードから直接振り込み	学校指定の口座へジャックスから直接振り込み
返済について	指定口座からの自動振替による返済方式 ①通常返済方式 在学中より、あらかじめ指定した金額を毎月定期で支払う方式。 ②ステップアップ方式 在学中は元金を据え置いて、分割手数料のみ支払う方式。以降は通常返済方式に準じた返済方式。 ③親子リレー方式 在学中は保護者が、卒業後は子弟が返済する方式。 ④その他特長 在学中追加利用してもお支払いが一括化できる商品です。一部繰上げ返済・残金一括も可能。	契約者の指定口座(ゆうちょ銀行含む)からの自動口座振替 ①元利均等残債方式分割払い ボーナス(年2回)加算可能 お支払開始から最終回まで毎月一定額をお支払いいただきます。 ②元金据置払い 在学期間は手数料(月利)のみのお支払いとし元金のお支払いを据置置きます。 据置期間終了後から元金のお支払いをしていただきます。	指定口座(ゆうちょ銀行含む)からの自動口座振替 ①元利均等分割払い (ボーナス併用払いも可) 元本と手数料の合計を、月々均等になるようにご返済いただくプラン。 ②元金据置払い 在学中(在学前および卒業後6ヶ月も可)は手数料のみのお支払いで毎月の負担を軽減し、卒業後から元金と手数料をお支払いするプラン。 ③その他 毎月のお支払いとは別に一部繰り上げ返済や残金一括返済も可能です。
お問い合わせ	☎ 0120-517-325 受付時間:9:30～17:30 ※平日のみ・スマートフォン可 	三井住友カードカスタマーセンター ☎ 050-3827-0375 受付時間:10:00～17:00 ※1月1日休み・携帯電話可	ジャックスコンシューマードesk ☎ 0120-338-817 受付時間:10:00～19:00 (平日・土日祝日) ※携帯電話可 ※申込はWEBから

E 母子父子寡婦福祉資金貸付金制度

ひとり親家庭の方の生活の安定と学生の健全な育成を図るために、市区町村が就学支度資金(専修学校へ入学する際の入学資金)や修学資金(専修学校就学中の学費等に必要な資金)を貸与してくれるものです。

詳しくは、お住まいの市・区役所、町・村役場へお問い合わせください。

## WEBエントリー・出願用署名欄

### AO入試エントリーシート署名欄

◎担任教諭または保護者等署名欄（該当の区分に○印をおつけください）

<input type="radio"/> 担任教諭	<input type="radio"/> 保護者等	フリガナ 氏名
----------------------------	----------------------------	------------

※18歳以上の方でも、担任教諭または保護者等の署名を得ること。ただし、生計維持者の場合は、署名の必要はありません。

### AO・一般入試入学願書署名欄

◎保護者等および保証人欄：上記入学者の在学中の学費等の負担について責任を負います。

フリガナ	
氏名	(続柄)
〒 ー ー 現住所	
電話( ) ー	携帯電話( ) ー
生年月日	西暦 年 月 日生

※18歳以上の方でも、保護者等の署名を得ること。ただし、生計維持者の場合は、署名の必要はありません。

# 記入例

AO入試に  
エントリーの方は  
こちらを撮影して  
アップロード  
してください。

**記入例 AO入試エントリーシート署名欄**

◎担任教諭または保護者等署名欄 (該当の区分に○印をおつけください)

<input type="radio"/> 担任教諭	<input checked="" type="radio"/> 保護者等	フリガナ チュウニチ タロウ
		氏名 中日 太郎

※18歳以上の方でも、担任教諭または保護者等の署名を願うこと。ただし、生計維持者の場合は、署名の必要はありません。

AO・一般入試の方は  
こちらを撮影して  
アップロード  
してください。

**記入例 AO・一般入試入学願書署名欄**

◎保護者等および保証人欄：上記入学者の在学中の学費等の負担について責任を負います。

フリガナ チュウニチ タロウ
氏名 中日 太郎 (続柄 )
〒 - 現住所 同上
電話( 052 ) XXX - XXXX 携帯電話( 090 ) XXXX - XXXX
生年月日 西暦 1977 年 8 月 9 日生

※18歳以上の方でも、保護者等の署名を願うこと。ただし、生計維持者の場合は、署名の必要はありません。

**記入例 入学願書**

受験番号  受付年月日 年 月 日

※この欄には記入しないでください。

厚生労働大臣指定・専修学校認可  
学校法人 中日学園  
中日美容専門学校  
校長 小山育久 殿

写真貼付  
1. 上半身・脱帽・正装・背景なし・カラー写真  
2. 縦4cm×横3cm  
3. 最近3ヶ月以内に撮影のもの

貴校入学を志望しており、諸手続きに基づいて下記のとおり出願いたします。

◎志望学科 (該当の区分に○印をおつけください)

美容科	<input type="radio"/> 指定校推薦	<input checked="" type="radio"/> 学校推薦	<input type="radio"/> 担任推薦
トータルビューティー科	<input type="radio"/> 指定校推薦	<input type="radio"/> 学校推薦	<input type="radio"/> 担任推薦

フリガナ チュウニチ ハナコ	性別
氏名 中日 花子	
〒 450 - 0003	
現住所 名古屋市 中村区 名駅南4丁目11番23号	
生年月日 西暦 2007 年 5 月 6 日生	
電話( 052 ) 0000 - 0000 携帯電話( 080 ) 0000 - 0000	
最終学歴 XXXXXXXX <small>高専学校 専門学校 短大・大学 高専程度認定試験</small>	
普通 科 <small>全日制 定時制 通信制</small> キャンパス名はこちらへ 名古屋キャンパス 西暦 2026 年 3 月 <small>卒業見込</small>	

◎保護者等および保証人欄：上記入学者の在学中の学費等の負担について責任を負います。

フリガナ チュウニチ タロウ
氏名 中日 太郎 (続柄 )
〒 - 現住所 同上
電話( 052 ) XXX - XXXX 携帯電話( 090 ) XXXX - XXXX
生年月日 西暦 1977 年 8 月 9 日生

※18歳以上の方でも、保護者等の署名を願うこと。ただし、生計維持者の場合は、署名の必要はありません。

在学(卒業)校に  
複数キャンパスが  
ある方のみ  
キャンパス名を  
ご記入ください。

受験番号	
受付年月日	年 月 日

※この欄には記入しないでください。

# 入学願書

厚生労働大臣指定・専修学校認可  
学校法人 中日学園  
中日美容専門学校  
校長 小山育久 殿

## 写真貼付

- 上半身・脱帽・正面・背景なし・カラー写真
- 縦4cm×横3cm
- 最近3ヶ月以内に撮影のもの

貴校入学を志望しており、諸手続きに基づいて下記のとおり出願いたします。

◎志望学科（該当の区分に○印をおつけください）

美容科	<input type="radio"/> 指定校推薦	<input type="radio"/> 学校推薦	<input type="radio"/> 担任推薦
トータルビューティー科	<input type="radio"/> 指定校推薦	<input type="radio"/> 学校推薦	<input type="radio"/> 担任推薦

フリガナ		
氏名		性別
〒	—	
現住所		
生年月日	西暦 年 月 日生	
電話( )	—	携帯電話( ) —
最終学歴	高等学校 専門学校 短大・大学 高卒程度認定試験	
科	<input type="radio"/> 全日制 <input type="radio"/> 定時制 <input type="radio"/> 通信制	キャンパス名はこちらへ 西暦 年 月 卒業見込 卒業

◎保護者等および保証人欄：上記入学者の在学中の学費等の負担について責任を負います。

フリガナ		
氏名		(続柄)
〒	—	
現住所		
電話( )	—	携帯電話( ) —
生年月日	西暦 年 月 日生	

※18歳以上の方でも、保護者等の署名を得ること。ただし、生計維持者の場合は、署名の必要はないです。

# 推薦書

西暦 年 月 日

厚生労働大臣指定・専修学校認可  
学校法人 中日学園  
**中日美容専門学校**  
校長 **小山育久 殿**

<input type="radio"/>	指定校推薦
<input type="radio"/>	学校推薦

該当の区分に○印をおつけください

### 振替払込受付証明書貼付欄

※選考料は本校指定の払込用紙でゆうちょ銀行より払い込んでください。  
払い込み後、振替払込受付証明書を下部のグレー部分に貼付してください。  
※指定校推薦の方は貼付不要です。

のりづけ  
グレーの部分にのりづけしてください

口座 記号番号	0 0 8 6 0 8 9 3 9 5 9																				
加入者名	中日美容専門学校																				
払込金額	<table style="width: 100%; border-collapse: collapse;"> <tr> <td style="width: 10%;"></td> <td style="width: 10%; text-align: center;">億</td> <td style="width: 10%; text-align: center;">千</td> <td style="width: 10%; text-align: center;">百</td> <td style="width: 10%; text-align: center;">十</td> <td style="width: 10%; text-align: center;">万</td> <td style="width: 10%; text-align: center;">千</td> <td style="width: 10%; text-align: center;">百</td> <td style="width: 10%; text-align: center;">十</td> <td style="width: 10%; text-align: center;">円</td> </tr> <tr> <td></td> <td></td> <td></td> <td></td> <td></td> <td style="text-align: center;">1</td> <td style="text-align: center;">0</td> <td style="text-align: center;">0</td> <td style="text-align: center;">0</td> <td style="text-align: center;">0</td> </tr> </table>		億	千	百	十	万	千	百	十	円						1	0	0	0	0
	億	千	百	十	万	千	百	十	円												
					1	0	0	0	0												
ご依頼人住所氏名	<p>○○○○○○○○○</p> <p>○○○○○○○○○</p> <p>○○ ○○</p>																				
日 附 印	<div style="border: 1px solid black; border-radius: 50%; width: 40px; height: 40px; margin: 0 auto; display: flex; align-items: center; justify-content: center;"> <span style="font-size: 12px;">受領印</span> </div>																				

のりづけ  
グレーの部分にのりづけしてください

※この証明書は入学願書裏面に貼付のこと

学 校 名 \_\_\_\_\_

学 校 長 \_\_\_\_\_ 印

下記の生徒を、貴校推薦入学者として推薦いたします。

フリガナ \_\_\_\_\_

志望者名 \_\_\_\_\_

西暦 年 月 日生

西暦 年 月 科 卒業見込・卒業

志望学科名	<input type="radio"/>	美容科
	<input type="radio"/>	トータルビューティー科

**推薦事項等**

---



---



---



---



---



---

# 推薦書

西暦 年 月 日

厚生労働大臣指定・専修学校認可  
学校法人 中日学園  
中日美容専門学校  
校長 小山育久 殿

学校名 \_\_\_\_\_

推薦者名 \_\_\_\_\_ 印

下記の生徒を、貴校推薦入学者として推薦いたします。

フリガナ \_\_\_\_\_

志望者名 \_\_\_\_\_

西暦 年 月 日生

西暦 年 月 科 卒業見込・卒業

志望学科名	<input type="radio"/>	美容科
	<input type="radio"/>	トータルビューティナー科

推薦事項等  
\_\_\_\_\_  
\_\_\_\_\_  
\_\_\_\_\_  
\_\_\_\_\_  
\_\_\_\_\_

**払 込 取 扱 票**

00	名古屋	口座記号番号	金額	千	百	十	万	千	百	十	円	
00	860	8	93959	1	0	0	0	0	0	0	0	
加入者名	中日美容専門学校						料金	備考				
通欄	* 受験者氏名 _____											
信欄			AO入試	推 薦		※いずれかに○をつけてください						
欄	美容科											
欄	トータルビューティー科											
ご依頼人	* おところ（郵便番号） _____						日 附 印	様 _____				
欄	* おなまえ _____											
欄	_____（電話番号） _____											

裏面の注意事項をお読みください。（ゆうちょ銀行）（承認番号第10006号）  
これより下部には何も記入しないでください。

各票の※印欄は、ご依頼人において記載してください。

振替払込請求書兼受領証

口座記号番号	00860	8	93959	千	百	十	万	千	百	十	円
加入者名	中日美容専門学校										
金額			10000								
ご依頼人	* おなまえ _____						様 _____				
料金	(消費税込み)		日 附 印								
備考	円										

この受領証は大切に保管してください。

記載事項を訂正した場合は、その箇所に訂正印を押してください。切り取らないでお出ください。

振替払込受付証明書(お客さま用)  
(ご依頼人 ⇨ 郵便局・ゆうちょ銀行 ⇨ ご依頼人)

口座記号番号	00860	8	93959	千	百	十	万	千	百	十	円
加入者名	中日美容専門学校										
払込金額			10000								
ご依頼人住所氏名	_____						日 附 印				

※この証明書は入学願書裏面に貼付のこと  
(推薦入試のみ)

(承認番号名証第385号)

**払 込 取 扱 票**

00	名古屋	口座記号番号	金額	千	百	十	万	千	百	十	円	
00	860	8	93959	2	0	0	0	0	0	0	0	
加入者名	中日美容専門学校						料金	備考				
通欄	* 受験者氏名 _____											
信欄			一 般			※いずれかに○をつけてください						
欄	美容科											
欄	トータルビューティー科											
ご依頼人	* おところ（郵便番号） _____						日 附 印	様 _____				
欄	* おなまえ _____											
欄	_____（電話番号） _____											

裏面の注意事項をお読みください。（ゆうちょ銀行）（承認番号第10006号）  
これより下部には何も記入しないでください。

各票の※印欄は、ご依頼人において記載してください。

振替払込請求書兼受領証

口座記号番号	00860	8	93959	千	百	十	万	千	百	十	円
加入者名	中日美容専門学校										
金額			20000								
ご依頼人	* おなまえ _____						様 _____				
料金	(消費税込み)		日 附 印								
備考	円										

この受領証は大切に保管してください。

記載事項を訂正した場合は、その箇所に訂正印を押してください。切り取らないでお出ください。

振替払込受付証明書(お客さま用)  
(ご依頼人 ⇨ 郵便局・ゆうちょ銀行 ⇨ ご依頼人)

口座記号番号	00860	8	93959	千	百	十	万	千	百	十	円
加入者名	中日美容専門学校										
払込金額			20000								
ご依頼人住所氏名	_____						日 附 印				

※この証明書は入学願書裏面に貼付のこと  
(推薦入試のみ)

(承認番号名証第385号)



(ご注意)

- この用紙は、機械で処理しますので、金額を記入する際は、枠内にはっきりと記入してください。また、本票を汚したり、折り曲げたりしないでください。
- この用紙は、ゆうちょ銀行又は郵便局の払込機能付きATMでもご利用いただけます。
- この払込書をゆうちょ銀行又は郵便局の渉外員にお預けになるときは、引換えに預り証を必ずお受け取りください。
- この用紙による払込料金は、ご依頼人様が負担することとなります。
- ご依頼人様からご提出いただきました払込書に記載されたおところ、おなまえ等は、加入者様に通知されます。
- この受領証は、払込みの証拠となるものですから大切に保管してください。



この場所には、何も記載しないでください。

(ご注意)

- この用紙は、機械で処理しますので、金額を記入する際は、枠内にはっきりと記入してください。また、本票を汚したり、折り曲げたりしないでください。
- この用紙は、ゆうちょ銀行又は郵便局の払込機能付きATMでもご利用いただけます。
- この払込書をゆうちょ銀行又は郵便局の渉外員にお預けになるときは、引換えに預り証を必ずお受け取りください。
- この用紙による払込料金は、ご依頼人様が負担することとなります。
- ご依頼人様からご提出いただきました払込書に記載されたおところ、おなまえ等は、加入者様に通知されます。
- この受領証は、払込みの証拠となるものですから大切に保管してください。



この場所には、何も記載しないでください。